

<b>Velkommen</b> .....	2
<b>Studiemiljø</b>	
• Lokalsamfundet .....	3
• Tobaksrygning .....	3
• EDB/adgang til EAM's faciliteter .....	3
• Øvrige faciliteter .....	4
• Studievejledning .....	4
• Bøger og undervisningsmateriale .....	5
• Medbestemmelse/studieråd .....	5
• Studieophold/rejser .....	6
• Studie- og ferieplan .....	6
• Bykort .....	7
<b>Kort om studiet</b>	
• Studiestruktur .....	8
• Fag .....	8
• Undervisningsform .....	8
• Eksamen .....	9
• Adgangskrav .....	9
• Jobprofiler .....	9
<b>Uddannelsen</b>	
• Formål og varighed .....	10
• ECTS-system .....	11
• Studieforsløb .....	12
• Obligatoriske emner .....	13
• Specialeforsløb/valgdelen .....	21
• Afsluttende Eksamensprojekt .....	22
• Studieområdeprojekter .....	23
• Prøver/eksamen .....	24
• Eksamensreglement .....	26
• Studiedeltagelse .....	28
<b>Samarbejdspartnere</b> .....	29
<b>Revision/Ikrafttrædelse</b> .....	30

### Velkommen til Erhvervsakademi Midtjylland i Herning

Vi byder dig velkommen til Erhvervsakademi Midtjylland (EAM) i Herning. Der forestår dig en meget travl periode, der måske på nuværende tidspunkt kan forekomme lang og uoverskuelig, men vi ved fra dine forgængere, at du ved studiets afslutning vil være forbløffet over, hvor tiden blev af, og at det kunne lade sig gøre at lære så meget på så relativ kort tid.

Hovedbygningen



Det at du har valgt at tage en uddannelse, er ofte en stor forandring i din hverdag, hvilket gør, at du må acceptere, at den er fuld af uventede begivenheder og at tingene sjældent udvikler sig på en retlinet måde. Du vil blive stillet over for opgaver, som du umiddelbart synes er irrelevante og nogle, som du absolut kan se meningen med.

Du vil igennem studiet derfor ikke bare tilegne dig faglige kompetencer, men også personlige kompetencer, så som selvstændighed, engagement, samarbejdsevne, fleksibilitet og lederskab.

Parkeringsforhold



At du tilegner dig de faglige og personlige kompetencer er dit eget ansvar, men vi vil gøre vort yderste for, at give dig de bedste betingelser og rammer for din læring.

I nærværende hæfte har vi samlet en række oplysninger, der forhåbentlig vil give dig et overblik over forhold vedrørende studiet og EAM.

Vi håber, at du må få en udbytterig tid på EAM med godt og konstruktivt samarbejde med dine medstuderende, lærere, vejledere, sekretærer og ledelse.

Henriette  
Uddannelses chef

### Lokalsamfundet

EAM har hjemme i en kommune, der har mange forskellige og spændende kulturelle og sportslige aktiviteter.

På hjemmesiden **www.herning.dk** vil du kunne finde svar, hvis du skulle have nogle spørgsmål, der rækker ud over dit studie.

### Tobaksrygning

Vi byder velkommen til røgfrit område.

### Edb/adgang til EAM's faciliteter

EAM har etableret en særlig nøglekortordning, som giver adgang til afdelingens undervisnings- og EDB-lokaler. Med nøglekort er der således adgang til EAM's faciliteter døgnet rundt. – Gælder også helligdage og undervisningsfrie perioder.

Kantineområde

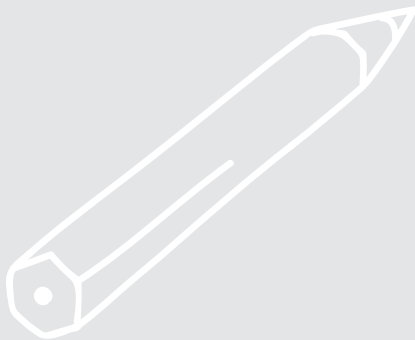


Nøglekortet udleveres af EAM med tilhørende kode, og fungerer samtidig som studiekort.

For at komme ind i bygningen skal kortet køres igennem kortlæseren uden for hoveddøren. Derefter indtastes 4-cifret kode.

Ud- og indgang uden for åbningstid, må kun foregå gennem hoveddøren.

EAM forbeholder sig ret til at aflyse nøglekortordningen på enkeltdage eller i kortere perioder, hvis lokalerne skal anvendes til kurser eller lignende. Der kan desuden forekomme private arrangementer i EAM's kantineområde.



### Øvrige faciliteter

Som studerende på EAM får du adgang til en lang række faciliteter, f.eks.:

#### **Bibliotek, kollegie m.m.**

Gå ind på [www.ceuherning.dk](http://www.ceuherning.dk): – klik på „Bibliotek, kollegie m.m.“.

#### **Bibliotek**

Her finder du valgmuligheder under:  
[www.ceuherningbib.dk](http://www.ceuherningbib.dk)

#### **Kollegie m.m**

I Herning er der mulighed for at bo tæt på dit studie-sted.

Hovedindgang



Du kan bl.a. vælge en ungdomsbolig i og omkring banegårdscentret, men også mange andre ungdomsboliger i Herning ligger tæt på f.eks. byliv, biblioteket og nogle af Hernings mange sportsfaciliteter.

EAM kan via hjemmesiden ([www.eam.dk](http://www.eam.dk)) henvise til:

- Kollegiet i Herning

Andre muligheder for bolig:

På [www.herningkommune.dk](http://www.herningkommune.dk) kan du finde flere bolig-anvisninger.

- Vælg: Borgerservice
- Vælg: Byggeri og bolig
- Vælg: Boliger
- Vælg: [www.lejehuset.dk](http://www.lejehuset.dk)

Det er generelt nemt at få bolig i Herning og omegn.

#### **Moderne kantine**

I kantinen kan du hver dag købe dagens ret eller vælge imellem mange forskellige former for mad og drikkevarer. Det er også her, man kan mødes med andre studerende.

### Studievejledning

Knud Eriksen Rasmusen er studievejleder på alle EAM's videregående uddannelser på fuldtid.

Knud Eriksen Rasmusen kan du få vejledning om:

- Ansøgning, adgangskrav og optagelse
- SU, studielån og økonomi under studiet
- Videreuddannelse i Danmark og i udlandet



- Jobansøgninger og karriere

Du kan også drøfte mere personlige forhold/problemer med vejlederen, der har tavshedspligt.

Du kan træffe vejlederen 1-2 gange ugentlig eller efter nærmere aftale.

Træffetiderne finder du på opslagstavlen ved hovedindgangen. Vejledningens placering iflg. løbende opslag.

Hvis du har faglige-/uddannelsesspecifikke spørgsmål, er det din uddannelseskoordinator, der tager sig af dette.

Derudover er du altid velkommen til at sende Knud Eriksen Rasmusen en e-mail på adr.:

***Knud.E.Rasmussen@ceuherning.dk***

EAM har også en række deltidsuddannelser, hvor undervisningen foregår om aftenen. Hvis du er interesseret i at

supplere din fuldtidsuddannelse med et eller flere enkeltfag, f.eks. innovation, produkt og produktion, økonomi, logistik, international markedsføring m.v., kan du kontakte Marianne E. Meedom på administrationskontoret, og på følgende e-mail adr.:

***mem@ceuherning.dk***

Studerende på de videregående uddannelser skal selv betale alle undervisningsmaterialer – herunder bøger. Du får en liste over de bøger, som du forventes at skulle bruge til uddannelsen.

For at give de studerende mulighed for at fremsætte forslag og synspunkter afholdes der studierådsmøder.

Der vælges en klasserepræsentant for et semester, der så har mulighed for i studierådet at fremføre og diskutere emner, der har tilknytning til undervisningen, studiemiljøet, generelle forhold på EAM, eventuelle problemer med eller ønsker til EAM's udstyr samt alt øvrigt, der vedrører din uddannelse.

Udsnit fra kantinen



**Bøger og  
undervisningsmaterialer**

**Medbestemmelse/studie-  
råd**

### Studieophold/rejser

Der vil også være mulighed for at fremføre forslag til sociale arrangementer, der selvfølgelig også er med til at skabe et godt og spændende studiemiljø. Op til 15 ECTS-point af det samlede uddannelsesforløb kan efter institutionens bestemmelse gennemføres som studieophold i en eller flere virksomheder.

Mål for, samt indhold og tidsmæssigt omfang af eventuelle studieophold/rejser og disses tidsmæssige placering i uddannelsesforløbet vil blive meddelt senere.



Sydvendt indgang

### Studie- og ferieplan

Se efterfølgende skema.

### Studie- og ferieplan 1. og 2. semester 2008/09

Uge 36	Studiestart	01.09.08
Uge 42	Undervisningsfri	13.10.08 - 17.10.08
Uge 52/01	Juleferie / -fri	22.12.08 - 02.01.09
Uge 07	Undervisningsfri	09.02.09 - 13.02.09
Uge 15	Undervisningsfri (Påske)	06.04.09 - 13.04.09
Uge 21	Undervisningsfri (Kristi Himmelfartsdag)	21.05.09 - 22.05.09
Uge 25	Sommerferie/Dimission	19.06.09

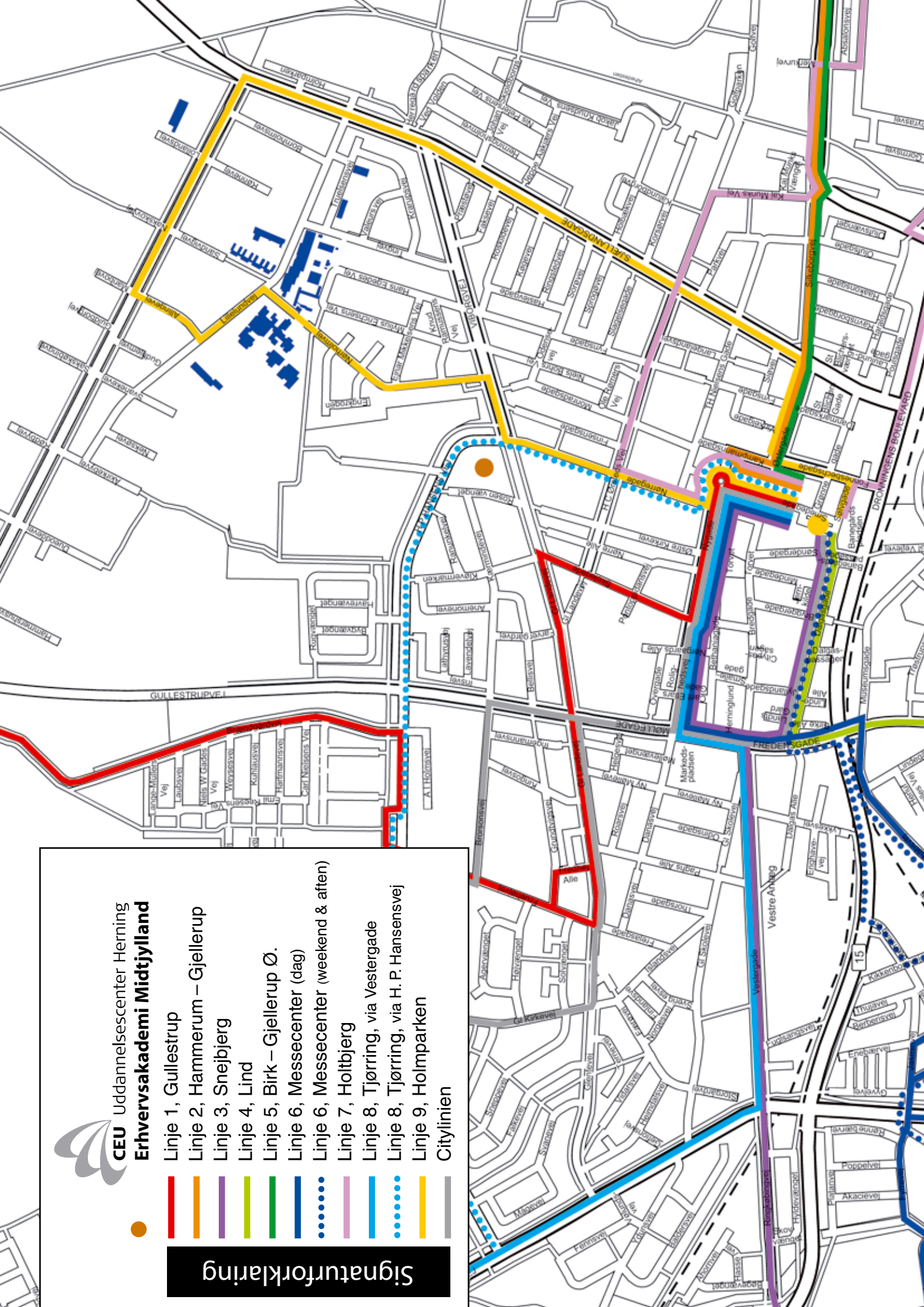
Skemaet må kun opfattes som vejledende, da ændringer vil kunne forekomme.



**CEU** Uddannelsescenter Herning  
**Erhvervsakademi Midtjylland**

- Linje 1, Gullestrup
- Linje 2, Hammerum – Gjellerup
- Linje 3, Snejbjerg
- Linje 4, Lind
- Linje 5, Birk – Gjellerup Ø.
- Linje 6, Messecenter (dag)
- Linje 6, Messecenter (weekend & aften)
- Linje 7, Holtbjerg
- Linje 8, Tjørring, via Vestergade
- Linje 8, Tjørring, via H. P. Hansensvej
- Linje 9, Holmparken
- Citylinien

**Signaturforklaring**



### Studiestructur

Produktionsteknolog (AK) er en kort, koncentreret, videregående uddannelse. Da uddannelsen samtidig er overordentlig erhvervsrettet, er produktionsteknologen stærkt efterspurgt i industrien. Produktionsteknologer fra EAM vil således få let ved at finde gode, udfordrende jobs.

Studiet består af 4 semestre. De første 3 semestre er fælles for alle produktionsteknologer, mens den studerende på 4. semester specialiserer sig områder, der bredt relaterer sig til produktionsområdet.

4. semester er opdelt i en specialedel og et afgangspjekt af ca. samme varighed.



Indgang fra Gl. Landevej

Afsluttende Eksamensprojekt udføres i samarbejde med en erhvervs virksomhed, der arbejder inden for et felt, der er relevant for det valgte speciale.

### Fag

Hovedfagene på uddannelsen udgøres af konstruktionsfag, der sætter den studerende i stand til at udvikle nye produkter, samt driftstekniske fag, der er en forudsætning for at kunne styre produktion, kvalitet og miljø.

En oversigt over fagenes placering på uddannelsen findes på side 12. Oversigten er vejledende og afvigelser kan forekomme, blandt andet som følge af de studerendes forudsætninger.

### Undervisningsform

Undervisningen veksler mellem forelæsninger, opgaver og projektarbejde, og det er nødvendigt at kalkulere med en betydelig mængde hjemmearbejde. Projektarbejderne er selvstændige opgaver, som den studerende udfører på baggrund af den tillærte teori, og hvor læreren fungerer som vejleder. Projektarbejderne er meget virkelighedsnære og kan udføres i tilknytning til en erhvervs virksomhed. Hvor det skønnes relevant, suppleres undervisningen med virksomhedsbesøg.



### Eksamen

Der er i løbet af studietiden 4 prøver (eksaminer).

Prøverne er placeret efter 2. og 3. semester samt efter speciale delen. Ved den sidste afsluttende eksamen fremlægger og forsvaret den studerende sit hovedprojekt.

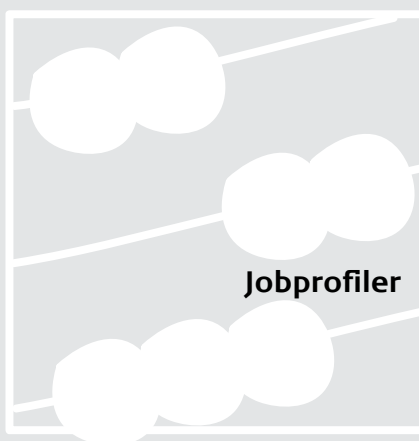
De første 3 prøver omfatter bredt det stof, der er arbejdet i den pågældende periode. Disse prøver skal alle bestås med karakteren mindst 6, for at man kan gå videre i studiet.

Afsluttende Eksamensprojekt skal ligeledes bestås med karakteren mindst 6 for at færdiggøre uddannelsen.

Kunst/gangareal



### Adgangskrav



1. En erhvervsuddannelse i industriteknik, værktøjsmager, eller
2. Anden relevant erhvervsuddannelse med matematik niveau C og engelsk niveau C, eller
3. Gymnasial uddannelse med matematik niveau C

Se [www.erhvervsakademierne.dk](http://www.erhvervsakademierne.dk)

### Formål og varighed

Formålet med uddannelsen er at kvalificere den uddannede til at kunne planlægge, organisere og gennemføre opgaver inden for produktudvikling, konstruktion og produktion i erhvervsvirksomheder.

Uddannelsen er en fuldtidsuddannelse og er normeret til 2 studenterårsværk.

Uddannelsen skal være afsluttet senest 4 år efter studiestart.

Kantineområde



- Erhvervsakademi-loven: Lov nr. 207 af 31. marts 2008 om Lov om erhvervsakademiuddannelser og professionsbacheloruddannelser.

- Uddannelsesbekendtgørelsen: Bekendtgørelse nr. 621 af 18. juni 2007 om erhvervsakademiuddannelse inden for medie og kommunikation (Multimediedesigner)

- Kvalitetsbekendtgørelsen: Bekendtgørelse nr. 635 af 30. juni 2000 om kvalitetsudvikling og kvalitetskontrol i erhvervsakademiuddannelserne.

- Adgangsbekendtgørelsen: Bekendtgørelse nr. 96 af 20. februar 2008 om adgang, indskrivning og orlov m.v. ved videregående uddannelser.

- Eksamensbekendtgørelsen: Bekendtgørelse nr. 766 af 26. juni 2007 om prøver og eksamen i erhvervsrettede uddannelser.

- Karakterbekendtgørelsen: bekendtgørelse nr. 262 af 20. marts 2007 om karakterskala og anden bedømmelse.

- Åben Uddannelse: Lovbekendtgørelsenr. 956 af 28. november 2003, som ændret senest ved § 77 i lov nr. 562 af 6. juni 2007.

Lovene og bekendtgørelserne er tilgængelige på internetadressen [www.retsinfo.dk](http://www.retsinfo.dk)

### ECTS-system

ECTS står for European Credit Transfer and Accumulation System. ECTS-systemet er en fælles Europæisk standard for meritoverførsel inden for videregående uddannelser. Systemet består af flere hovedelementer, men i de fleste danske uddannelser bruges først og fremmest den del af systemet som kaldes ECTS-point.

#### ECTS-pointsystem

- Pointsystemet angiver, hvor stor en samlet arbejdsindsats – målt i tid – du skal forvente at bruge for at gennemføre et givet kursus/fag. Alle de aktiviteter der knytter sig til det enkelte kursus/fag er inddraget i arbejdsbelastningen, dvs. både forelæsninger, praktik, seminarer, projektarbejde, laboratorieøvelser, hjemmearbejde, eksaminer og andre bedømmelser.
- 30 point svarer til arbejdsbelastningen i et semester, og 60 point svarer til en studerendes fuldtidsarbejde i et år. Ifølge Undervisnings- og Videnskabsministerierne er det ca. 1650 arbejdstimer.
- ECTS-point angiver ikke faglige niveau eller sværhedsgrad, men udelukkende den forventede arbejdsbelastning for dig som studerende.
- ECTS-point tildes kun til de studerende, der fuldfører uddannelsens elementer ved at bestå eksaminer eller anden form for bedømmelse.
- Du kan læse mere om ECTS-systemet på følgende link:  
[www.ciriusonline.dk/ECTS](http://www.ciriusonline.dk/ECTS).



Gangareal

### Studieforløb:

Fag	ECTS	1. semester	2. semester	3. semester	4. semester
1. Almene metodefag (obl. emner)	5	5			
2. Produktudvikling	9	3	2	4	
3. Konstruktion	23	8	6	9	
4. Teknisk dokumentation	9	3	3	3	
5. Materiale- og fremstillingsteknologi	13	4	5	4	
6. Automatisering	9		5	4	
7. Virksomhedsteknik	13	5	5	3	
8. Driftsteknik	9	2	4	3	
9. Specialeforløb (valgdelen)	18				18
10. Afslutningsprojekt	12				12
■ Studieforløb					
■ Eksamen					

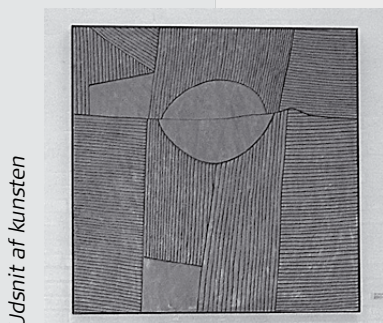
### 1. ALMENE METODEFAG (Obligatoriske em- ner)

Faget metode har et omfang svarende til 5 ECTS-point.

#### Målsætning

Formålet er, med baggrund i grundlæggende teknologiforståelse, at give den studerende indsigt i erhvervsvirksomheders placering i det internationale samfund, og kvalificere til - gennem analytisk problemløsning, studieteknik og IT - at løse opgaver inden for studiets fagområder og sikre studieprogressionen.

#### Hovedindhold



- Teknologiforståelse
- Analytisk problemløsning
- Studieteknik
- IT
  - Tekstbehandling
  - Regneark
  - MS-projekt
  - Powerpoint
- Rapportskrivning

#### Undervisningsform

Der vil være en blanding af traditionel forelæsning, individuel og gruppeorienterede opgaver og projekter.

#### Forudsætninger

Enkelte lektioner vil foregå på engelsk/tysk.  
Der vil være aflevering af opgaver ca. hver uge.

#### Læremidler

Som til studiestart.

#### Evaluering

EDB-lokale, internet  
EDB-hæfter

Der finder ingen egentlig evaluering sted i faget, men de tillærte færdigheder er en forudsætning for de studieområdeprojekter, der udføres i de øvrige fag.

### 2. PRODUKT- UDVIKLING

Faget produktudvikling har et omfang svarende til 9 ECTS-point.

#### Målsætning

Faget redegør for forholdene omkring et produkts tilblivelse fra identifikation af behov via idégenerering og -bearbejdning til konkret produktudkast i form af skitser og 3-dimensionelle CAD-modeller.

#### Hovedindhold

- Behovsanalyse
- Kreativ problemløsning
- Design
- Innovation
- CAD/CAE

Kunst ved hygge  
krog



#### Undervisningsform

Undervisningen veksler mellem forelæsninger omkring den grundlæggende teori og gruppeøvelser i idébearbejdning. Desuden undervises i CAD, hvor undervisningen veksler mellem teori og praktisk PC-arbejde.

#### Forudsætninger

Grundlæggende kendskab til Windows-PC.

#### Læremidler

Ole Striim: Kreativ problemløsning, Arbejdshæfte Gyldendal Uddannelse.

DI: Produktudvikling der skaber værdi. Innovation, Systime.

#### Evaluering

Dele af faget kan indgå i den skriftlige prøve efter 2. semester, ligesom faget har en væsentlig rolle i studieområdeprojekterne.

### 3. KONSTRUKTION

Faget konstruktion har et omfang svarende til 23 ECTS-point.

#### Målsætning

Den studerende skal kunne udforme og dimensionere konstruktioner i træ og metal, designe plast-emner og konstruere enkle maskiner.

#### Hovedindhold

- Statik og styrkelære
- Konstruktionselementer
- Strømningsteknik
- Termodynamik
- Konstruktionsmetodik

#### Undervisningsform

Teorien gennemgås i mindre indlæg, som herefter indøves ved at løse et stort antal opgaver – dels i klasselokalet dels hjemme. Desuden udføres et antal selvstændige kursusarbejder.



Loftudsmykning/kantine

#### Forudsætninger

Grundlæggende matematik.

#### Læremidler

Preben Madsen: Teknisk Statik  
Erhvervsskolernes Forlag

Preben Madsen: Teknisk Styrkelære  
Erhvervsskolernes Forlag  
Maskinståbi  
Maschinenelemente, Hanser

#### Evaluering

Faget indgår som et væsentligt element i den skriftlige prøve efter 2. semester og i eksamen efter 3. semester.

### 4. TEKNISK DOKUMENTATION

#### Målsætning

Faget teknisk dokumentation har et omfang svarende til 9 ECTS-point.

#### Hovedindhold

Faget sætter den studerende i stand til at udføre skitser, tekniske tegninger, brochuremateriale og anden nødvendig dokumentation for udvikling, fremstilling og markedsføring af et produkt. Faget er i høj grad baseret på IT – herunder specielt CAD.

- Teknisk tegning
- 2D og CAD
- Tegningssystemer
- Teknisk marketing



kantineområde

#### Undervisningsform

De grundlæggende regler for teknisk tegning indlæres som en vekselvirkning mellem teoriundervisning og blyantstegning. Herefter følger introduktion til Autodesk Inventor og 3D-modellering. Desuden arbejdes med rapport-layout og illustration.

#### Forudsætninger

Grundlæggende kendskab til Windows-PC.

#### Læremidler

Diverse kopier.  
Inventar Bogen 10, 2005.

#### Evaluering

Der finder ingen egentlig evaluering sted i faget, men de tillærte færdigheder er en forudsætning for de studieområdeprojekter, der udføres i de øvrige fag.



### 5. MATERIALE- OG FREMSTILLINGSTEKNOLOGI

#### Målsætning

Faget materiale- og fremstillingsteknologi har et omfang svarende til 13 ECTS-point.

Målet er, at den studerende er kvalificeret til at kunne foretage begrundet valg af materiale(r): metaller, plast, kompositter, keramer og træ og tilhørende fremstillingsprocesser til en given konstruktion og kan inddrage de tilhørende materialeprøvningsmetoder, måleteknik og tilhørende udstyr til sikring af produktets kvalitet fra idé til leverance hos kunden.

#### Hovedindhold

- Materialer
  - Fremstillingsprocesser
  - Materialeprøvning
  - Måleteknik og udstyr



#### Undervisningsform

Der veksles mellem forelæsning, individuel opgaveløsning og gruppe/projektorienteret undervisning. Der skal påregnes aflevering af et antal opgaver.

#### Forudsætninger

Ingen.

#### Læremidler

Borris Pedersen og Mogens Rasmussen: Materialelære for Metalindustrien, Erhvervsskolernes Forlag  
Thomas Tomassen: Træ og Træteknik

#### Evaluering

Ingen særskilt eksamination, men dele kan indgå i 1. års-prøve. Der vil løbende ske en evaluering af hjemmeopgaver og studieområdeprojekter.

### 6. AUTOMATISERING

Faget automatisering har et omfang svarende til 9 ECTS-point.

#### Målsætning

Formålet med fagområdet er at kvalificere den studerende til at kunne specificere og vurdere automatiske anlæg og enheder inden for områderne hydraulik, pneumatik, el og PLC, samt til at kunne udarbejde dokumentation for de nævnte områder.

#### Hovedindhold

- Pneumatik
- El-teknik
- Hydraulik

Dimission 2005



#### Undervisningsform

Undervisningen foregår som en kombination mellem forelæsninger og opgaveregning. Desuden indgår en række øvelser, dels i form af praktiske værkstedsøvelser, dels som edb-simuleringer. Endelig vil faget også indgå i visse studieområdeprojekter.

#### Forudsætninger

Ingen.

#### Læremidler

Industri teknologi, Erhvervsskolernes Forlag + udleveret materiale.

#### Evaluering

Ingen særskilt eksamination, men faget indgår i den skriftlige eksamen efter 2. semester og vil indgå i flere studieområdeprojekter.

### 7. VIRKSOMHEDS- TEKNIK

Faget virksomhedsteknik har et omfang svarende til 13 ECTS-point.

#### Målsætning

Formålet med fagområdet er at kvalificere den studerende til at inddrage relevante organisatoriske, økonomiske og kvalitets- og miljømæssige elementer i forbindelse med planlægning og gennemførelse af konstruktions- og produktionstekniske opgaver, og dermed styrke den studerendes forudsætninger for at kommunikere og samarbejde under forskellige betingelser i en virksomhed.

#### Hovedindhold

- Ledelse og samarbejde
- Organisation
- Virksomhedsøkonomi
- Projektstyring
- Kvalitetsstyring
- Miljøstyring
- Salg/marketing/service
  - Livscyklusanalyse (produktudvikling)



Auditoriet

#### Undervisningsform

Forelæsninger med tilknyttede opgaver og studieområdeprojekter.

#### Forudsætninger

Ingen.

#### Læremidler

Organisation, Trojka  
 Grundbog i Kvalitetsstyring og Måleteknik  
 Virksomhedsøkonomi, niveau B, Trojka  
 Kvalitetsstyring & Måleteknik, Erhvervsskolernes Forlag

#### Evaluering

Indgår med vægtning i prøver/projekter.

### 8. DRIFTSTEKNIK

Faget driftsteknik har et omfang svarende til 9 ECTS-point.

#### Målsætning

Formålet med fagområdet er at kvalificere den studerende til at medvirke ved løsning af opgaver i forbindelse med fastlæggelse, planlægning og gennemførelse af produktioner i erhvervsvirksomheder samt opgaver ved indkøb.

#### Hovedindhold

- Produktionssystemer
- Metodestyling
- Logistik

#### Undervisningsform

Forelæsninger med tilknyttede opgaver, samt studieområdeprojekter.



Samarbejde

#### Forudsætninger

Ingen.

#### Læremidler

Heidi Hansen og Hans Jørn Hindbjerg Hansen: Mål og Resultatstyring

Logistik: P.E. Christiansen etc, Trojka

Øvrig litteratur oplyses senere.

#### Evaluering

Indgår med stor vægtning i 1. årsprøven.

### **SPECIALEFORLØB (Valgdelen)**

Uddannelsens specialeforløb har et omfang svarende til 18 ECTS point.

Specialeforløbet giver den studerende mulighed for at kvalificere studie- og erhvervskompetence gennem specialisering og perspektivering af emner, der bredt relaterer sig til produktionsområdet.

Specialeforløbet gennemføres i samarbejde med en virksomhed.

Der kan efter behov gennemføres undervisning sideløbende.

Kantine- / gangareal



### **AFSLUTTENDE EKSAMENSPROJEKT**

Den studerende skal dokumentere evne til på meto-  
disk grundlag at kunne bearbejde en kompleks pro-  
blemstilling i relation til konkrete opgaver inden for  
produktionsområdet.

Projektet skal have et omfang svarende til 12 ECTS-  
point.

Den studerende skal gennemføre det afsluttende  
eksamensprojekt inden for centrale problemstillinger i  
uddannelsen.

Den studerendes specialeforløb skal indgå.

Afsluttende eksamensprojektet er indivi-  
duelt.

Emnet for det afsluttende eksamens-  
projekt formuleres af den studerende i  
samråd med institutionen og normalt i  
samarbejde med en virksomhed.

Udendørs hygge-krog



### Studieområdeprojekter

#### Målsætning

At den studerende opnår øvelse i at gennemføre større, selvstændige opgaver af virkelighedsnær karakter og herved opnår sikkerhed i at anvende det lærte pensum.

#### Hovedindhold

- Teknisk dokumentation
  - Materiale- og procesvalg
  - Automation
  - Stål- og trækonstruktioner
  - Plast
  - Konstruktionselementer
  - CAD
- MPS
  - Produktionsdata, metodeoplæg- og styring
  - Kvalitets- og miljøstyring
  - Logistik
  - Ledelse og samarbejde



1. sal

### Undervisningsform

Den studerende arbejder selvstændigt med studieområdeprojekterne, mens lærerne blot fungerer som vejledere. Det er op til den enkelte studerende at kontakte læreren, såfremt der er behov for vejledning.

#### Forudsætninger

#### Læremidler

Det gennemgåede pensum.

#### Evaluering

Litteraturen fra boglisten, biblioteker, internettet og virksomheder.

Der gives en samlet karakter for de studieområdeprojekter, der udføres i en periode mellem to eksaminer. Karakteren gives som en samlet vurdering af projektets tekniske og sproglige niveau samt rapportens layout. Denne karakter kan sammenregnes med karakteren fra den eksamen, der afslutter den pågældende studieperiode.

### Prøver/eksamen

Den første prøve ligger inden udgangen af 2. semester. Prøven skal tilrettelægges, så den bredt kombinerer væsentlige områder af 1. års undervisning.

Den anden prøve ligger ved slutningen af 3. semester, og skal dække 2/3 af pensum fra den gennemførte del af uddannelsen.

Den tredje prøve ligger midt i 4. semester og skal bredt dække specialeområdet.

Den fjerde prøve er afsluttende eksamensprojekt.

Nedenfor er skitseret hvorledes prøverne er tilrettelagt.

Kantineområde



### 2. semester 1. prøve

5 timers skriftlig prøve/tværfaglig + projekter (konstruktion samt logistik)

### Bedømmelse

1. delprøve: 5-timers skriftlig prøve/tværfaglig
2. delprøve: Projekter

De to delprøver vægtes med 60% for den skriftlige prøve og 40% for projekter, og de skal tilsammen mindst give karakteren 6.

Ved udregning af den samlede karakter for de to delprøver anvendes almindelige afrundingsregler.

1. og 2. delprøve bedømmes af den studerendes lærere og censorer, der bredt dækker det aktuelle pensum.

### Obligatoriske afleveringsopgaver på 1. og 2. semester

For at kunne indstille sig til eksamen, forudsættes det, at den studerende har afleveret de stillede opgaver i undervisningen.

Manglede aflevering kan indgå som et element i en helhedsvurdering af, om den studerende har været studieaktiv.



### 3. semester 2. prøve

#### Bedømmelse

Projektarbejdet med mundtlig overhøring på baggrund af et af projekterne.

Det udvalgte projektarbejde vægtes med 50% og den mundtlige eksamen vægtes med 50%.

Projekterne skal være afleveret og være bestået. Prøven består med mindst karakteren 6.



Udsigt fra 1. sal

Ved re-eksamen skal projektet genarbejdes, og der afholdes ny mundtlig prøve.

### 4. semester 3. prøve

#### Bedømmelse

Speciale  
Projektbedømmelse/skriftlig  
Projektarbejdet skal bredt dække specialeforløbet.

Prøven består med mindst karakteren 6.

Ved re-eksamen skal projektarbejdet genbearbejdes.

Projektet bedømmes af enten en skolecensor eller erhvervcensor.

### 4. semester 4. prøve

#### Bedømmelse

Afsluttende Eksamensprojekt med mundtligt forsvar.

Projekt og mundtlig eksamen vægtes ligeligt. Stave- og formuleringsevnen vægtes med 1/10 (EAM kan dispensere).

Der gives en samlet karakter.

Prøven skal bestås med mindst karakteren 6.

Prøven bedømmes af projektvejlederen og mindst en skolecensor og en erhvervs censor.

Specialet skal indgå i Afsluttende Eksamensprojekt.

Ved re-eksamen skal projektet genbearbejdes og der afholdes ny mundtlig prøve.

Indgangsparti



### Eksamensreglement

Eksamen består af prøver og bedømmelse.

Formålet med eksamen er at bedømme om dine kvalifikationer modsvarer de mål, der er opstillet i uddannelsesbekendtgørelsen. Eksamen giver grundlag for udstedelse af eksamensbevis. Dette forudsætter, at samtlige prøver er gennemført/bestået.

Prøver kan være projekter og skriftlige arbejder, der gennemføres som led i undervisningsforløbet. Projekterne bedømmes normalt ved udgangen af en projektperiode.

Det Afsluttende Eksamensprojekt bedømmes ved et mundtligt forsvar af eksamensprojektet.

### Prøveformer ved eksamen

På uddannelsen indgår der følgende prøveformer:

1. Mundtlig prøve
2. Skriftlig prøve
3. Projekt

### Mundtlig prøve,

gennemføres som dialog mellem den studerende og eksaminator og kan omfatte selvstændig fremlæggelse og besvarelse af spørgsmål. Prøven kan tage udgangspunkt i spørgsmål udvalgt ved lodtrækning og/eller i et eller flere projekter. Censor kan foranledige spørgsmål stillet og kan forlange at blive gjort bekendt med spørgsmål til udvælgelse ved lodtrækning så betids, at disse kan drøftes med eksaminator med henblik på ændringer.

### Skriftlig prøve,

gennemføres som individuel besvarelse af skriftligt formulerede opgaver. Opgaveløsningen skal ske uden vejledning inden for et afgrænset tidsrum. Ved opgaveløsningen kan der anvendes computer efter nærmere fastsatte regler.

### Projekt

Er en afgrænset del af undervisningsforløbet, som af EAM er særligt tilrettelagt inden for et eller flere emneområder, samlet i et studieområde, og som af EAM på forhånd er særligt udpeget for den studerende som bedømmelsesgrundlag ved eksamen.

Projekter afleveres som skriftlige rapporter med eventuelle tilhørende resultater af praktiske opgaver i forbindelse med projektet.



Gangareal/kunst

Projekter tilrettelægges af EAM og kan gennemføres uden for EAM i samarbejde med en virksomhed. EAM og/eller virksomheden stiller vejleder til rådighed for de studerende. Hvis et projekt udføres som gruppearbejde, skal den enkelte studerendes præstationer kunne bedømmes individuelt.

Regler for afvikling af eksamen er beskrevet i særskilt eksamensreglement, der udleveres ca. en måned før første eksamen.

### Studiedeltagelse

#### Studieaktivitet

Det er den studerendes eget ansvar at være studieaktiv.

Forudsætningerne for at løse de stillede opgaver, og kunne bestå de interne og eksterne prøver, der er på uddannelsen, er at du følger de planlagte undervisnings- og projektforbøb.

For at du kan indstille dig til eksamen, kræves det, at du har afleveret de stillede skriftlige arbejder og deltager i de mundtlige overhøringer, der er planlagt på uddannelsen.



Med skriftlige arbejder menes: Projekter, rapporter, skriftlige opgaver m.m. Opgaverne afleveres i den af lærerne forlangte standard og omfang, og til de fastsatte tidspunkter.

Du har selv ansvaret for opbevaringen af dine opgaver på EAM og hjemme, bortset fra de perioder, hvor de er afleveret til bedømmelse.

Skriftlige arbejder skal EAM's senest på det aftalte tidspunkt. Opgaver, der afleveres for sent, vil uden forudgående aftale ikke blive rettet/bedømt.

Studerende, der efter EAM's skøn ikke har afleveret i tilstrækkeligt omfang, kan ikke indstille sig til eksamen.

Hvis lærerne vurderer, at du ikke er studieaktiv, sender EAM en skriftlig meddelelse til dig om den konstaterede manglende studieaktivitet.

Ved fortsat manglende studieaktivitet, og efter at EAM har udfoldet rimelige bestræbelser på at gøre opmærksom på dette forhold, kan EAM betragte dig som udmeldt.

EAM giver 2 skriftlige meddelelser om manglende studieaktivitet.

#### Manglende studieaktivitet

### Formålet med dette samarbejde er

Erhvervsakademi Midtjylland i Herning har nationale og internationale samarbejdspartnere.

- at fremme kvaliteten af uddannelserne, både gennem udviklingen af studiernes faglige indhold og gennem opbygning af internationale dimensioner i uddannelsen, hvorved de studerendes internationale kvalifikationer, sproglige færdigheder og kulturelle forståelse udbygges.
- at fremme de studerendes konkurrencedygtighed og mobilitet.

Ved hovedindgang



Denne studiehåndbog træder i kraft den 01.09.2008.

Der vil ved hvert studieårs begyndelse blive foretaget en evaluering og revision af den daværende studiehåndbog for at implementere eventuelle rettelser eller nye tiltag.



*Hverdagsbilleder*

